



# Activités culturelles 2020-2021

Scolaires & centres de loisirs

<b>Voyager avec Alexandra David-Neel</b>	<b>4</b>
À la découverte d'Alexandra David-Neel	4
À la rencontre d'une autre culture	4
<b>Les médias au temps d'Alexandra David-Neel</b>	<b>5</b>
Le journalisme au 20e siècle	5
La photographie, trace des voyages d'Alexandra David-Neel Atelier	5
<b>EXPOSITIONS TEMPORAIRES « Déesses et femmes du bouddhisme tibétain »</b>	<b>7</b>
Visite-atelier : Les expressions des déesses	8
Visite-atelier : le bestiaire caché	8
Visite : la puissance des déesses dans le bouddhisme tibétain	9

La Maison Alexandra David-Neel propose aux élèves et à leurs enseignants des visites et des ateliers du cycle 2 jusqu'au lycée. Nous souhaitons susciter la curiosité autour de la vie et des écrits d'Alexandra David-Neel en proposant des ateliers et des visites adaptés.

Nous pourrions ainsi faire résonner les différents aspects, parfois méconnus, de la vie de la célèbre orientaliste, autour de thématiques choisies : les voyages, l'écriture, le bouddhisme, la nature, son lieu de vie, etc.

Ces activités peuvent être adaptées aux objectifs et aux programmes des classes, vous pouvez donc nous contacter pour que l'on élabore ensemble un projet particulier.

Chaque visite et animation se réalise en présence d'un médiateur culturel.

Toutes nos activités sont accessibles sur réservation au 04 92 31 32 38  
Nous ne proposons pas à ce jour d'activités pour les enfants de moins de 6 ans.

A noter : Nous n'acceptons qu'un seul groupe/qu'une seule classe sur un même créneau horaire. Merci de noter que selon le nombre de participants, votre groupe devra être divisé en deux. (Une partie en visite de notre musée avec l'enseignant et l'autre moitié en atelier avec un médiateur du musée).

En raison de la situation sanitaire actuelle, le nombre de participants maximum aux ateliers pourra être modifié.

La visite de la villa n'est pas proposée dans le cadre des réservations pour les scolaires. Si vous souhaitez visiter la maison, il est nécessaire de passer par nos réservations classiques : 8 personnes maximum par visite et 6€ par personne.

**⚠** Merci de noter que si le musée est ouvert à la visite, la villa de l'écrivain est fermée pour une durée indéterminée en raison des restrictions sanitaires liées au COVID-19



---

## Voyager avec Alexandra David-Neel

Voyageurs et explorateurs, vous partez sur les traces d'Alexandra David-Neel et découvrez une nouvelle culture, un nouveau territoire, une toute nouvelle manière de vivre...



### À la découverte d'Alexandra David-Neel

Visite commentée du parcours permanent + Echanges/débats

(Durée environ 1h)

Visite commentée de notre exposition permanente accompagnée d'un médiateur du musée.

Cette visite a pour objectif de faire découvrir ou redécouvrir la vie d'Alexandra David-Neel. L'échange avec les élèves est privilégié tout au long de la visite. Certaines thématiques (jeunesse de cantatrice, voyages, écriture, etc.) peuvent être développées sur demande de l'enseignant ou/et des élèves.

*Collège/Lycée*

### À la rencontre d'une autre culture

Atelier d'écriture

(Durée : environ 1h)

Alexandra David-Neel est connue dans le monde entier pour ses nombreux voyages, que l'on sait avoir été longs et périlleux.

Comment les détails de ses aventures sont-ils parvenus jusqu'à nous ? Grâce aux écrits qu'elle a produit tout au long de sa vie : livres, articles, carnets, lettres... Ces derniers nous permettent encore aujourd'hui de voyager à ses côtés et de voir à travers ses yeux les pays et les villes qu'elle a explorés.

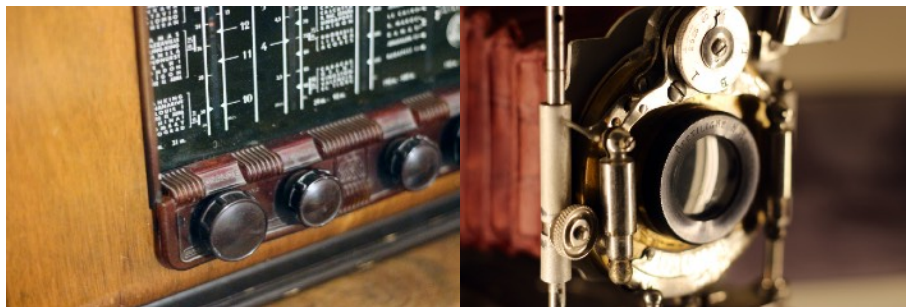
Par le biais d'un atelier d'écriture, nous vous invitons à écrire et partager votre propre récit de voyage... Si vous avez peur de manquer d'inspiration, pas d'inquiétude, vous en trouverez forcément au milieu des archives d'Alexandra David-Neel !

Vous laisserez-vous tenter par l'aventure ?

*Collège/Lycée*

## Les médias au temps d'Alexandra David-Neel

Publier des articles dans les revues, journaux engagés et quotidiens, fut tout autant un moyen de gagner sa vie que d'exprimer son engagement anarchiste et féministe. Il permet d'asseoir sa qualité d'exploratrice-voyageuse et d'être reconnue comme écrivain. Équipée d'appareils photographiques et de matériel de développement, elle illustre et documente ses articles avec ses clichés et conserve également autant de preuves du parcours accompli.



### Le journalisme au 20e siècle

Atelier

(Durée : environ 1h)

Qu'est-ce qu'un média ? Comment peut-on transmettre une information ? En identifiant et en analysant les différents outils de communication utilisés par Alexandra David-Neel, les participants vont pouvoir développer une réflexion sur l'utilisation des différents médias aujourd'hui.

Si on compare le traitement d'une même information dans un journal imprimé, dans un Journal Papier (JP), dans un Journal Télévisé (JT) et sur

Internet. Quelles sont les différences ? Quels sont les avantages d'un média par rapport à un autre ?

Par groupe, les élèves vont entrer dans la peau de journalistes et produire un court reportage sur des aspects de la vie d'Alexandra David-Neel. Il va leur être demandé de trouver et de vérifier les informations à l'aide des sources à leur disposition : les salles d'exposition, le personnel du musée.

La notion de "Fake news" sera abordée dans cet atelier, dans le but de poser un regard critique sur les informations auxquelles les participants peuvent être confrontés quotidiennement.

*Lycée*

### La photographie, trace des voyages d'Alexandra David-Neel

Atelier

(Durée : environ 1h)

Que nous reste-t-il des nombreux voyages d'Alexandra David-Neel ? De nombreux écrits bien entendu (des carnets, des lettres, des livres, des articles, etc.), des objets qu'elle s'est procurés ou qu'on lui a offert, mais aussi plusieurs milliers de photographies. Ces traces conservées malgré le passage du temps, nous permettent de poser un regard sur des pays éloignés, mais également de voir l'évolution physique de l'orientaliste au fil des années. Ces photos ne sont pas que des souvenirs, ce sont aussi des preuves des exploits accomplis par Alexandra David-Neel.

Lorsqu'elles illustrent ses articles, ces photos vont beaucoup intéresser les journaux qui publieront ses textes.

Quels sont les appareils qu'utilisait Alexandra David-Neel pour immortaliser ses aventures ? Comment fonctionnaient-ils ?

Les élèves vont, durant cet atelier et à l'aide de matériaux non conventionnels, appréhender le processus photographique et le temps de pose nécessaire pour fixer une image à l'aide de la lumière.

*Cycle 3 / Collège*

⚠ Atelier proposé prioritairement aux classes/groupes de Digne-les-Bains et des alentours (les enseignants/accompagnateurs doivent être en capacité de revenir à la Maison Alexandra David-Neel après l'atelier pour récupérer les productions réalisées).

Atelier en partie en extérieur, maintenu selon la situation climatique (atelier privilégié à partir du mois de mars jusqu'au mois de septembre).

## EXPOSITIONS TEMPORAIRES « Déesses et femmes du bouddhisme tibétain »



Ainsi que le savent les lecteurs assidus d'Alexandra David-Neel, celle-ci eut à cœur, dès sa jeunesse, de promouvoir la condition féminine, et elle devint une féministe convaincue. Ses écrits sur le sujet, réunis en 2003 dans l'ouvrage *Féministe et libertaire*, font découvrir un aspect moins connu de sa personnalité exceptionnelle, si éprise d'indépendance et de liberté, loin des conventions alors encore bien pesantes.

En lien avec le profond attachement qu'entretenait Alexandra pour le monde tibétain et le bouddhisme, et dont témoigne toute sa vie, cette exposition propose donc un éclairage particulier sur la place qu'occupe le féminin dans l'art sacré du Tibet. C'est ainsi qu'un choix d'œuvres peintes et sculptées, s'échelonnant du 15<sup>ème</sup> au 19<sup>ème</sup> siècle, ont été prêtées par le musée national des arts asiatiques-Guimet, dans le cadre de la convention établie fin 2018 avec la Maison Alexandra David-Neel. Certaines pièces quittent le musée parisien pour la première fois, d'autres ne sont que rarement présentées.

Femmes et déesses occupent une place mineure dans l'art bouddhique, jusqu'au 7<sup>ème</sup> siècle environ. La seule femme d'importance qui apparaît régulièrement est la reine Maya, mère du futur Bouddha, que les artistes figurent donnant naissance à son fils, évènement qui allait marquer l'histoire spirituelle de l'humanité.

A partir du 7<sup>ème</sup> siècle, en revanche, un nouveau courant s'épanouit dans le bouddhisme, celui du tantrisme, de nature ésotérique, né en Inde, puis adopté par le Tibet. Il porte l'épithète de « Véhicule de Diamant » ou Vajrayâna, en sanskrit, le diamant étant un emblème de pureté, de lumière et d'inaltérabilité, qualités auxquelles aspire l'esprit du pratiquant. Ses enseignements sont illustrés par une iconographie riche de symboles, qui associe en particulier le féminin au principe de Connaissance, de Sagesse, nommée, en sanskrit prajñâ. Ce principe est fondamental dans le Vajrayâna et il est un complément indispensable aux Moyens (upâya) mis en œuvre pour atteindre l'Eveil spirituel. Ceci contribue à expliquer l'importance et le nombre des déesses dans les représentations.

Tout comme les dieux, elles revêtent une apparence tantôt paisible, douce et souriante, tantôt dynamique, voire terrible, selon les circonstances et la fonction qu'elles ont à remplir. Dans tous les cas, elles illustrent avec éclat et beauté la place de choix devenue la leur au sein du bouddhisme ésotérique. De précieuses photographies conservées à Digne-les-Bains et des extraits d'ouvrage, dus à Alexandra David-Neel, complètent cette évocation.

## Visite-atelier : Les expressions des déesses

Visite commentée + Atelier créatif

(Durée : environ 1h30)

En colère, sereine, un petit sourire au coin des lèvres... les expressions des déesses de l'exposition « Déesses et femmes du bouddhisme tibétain » sont variées et nombreuses. Une déesse au visage terrifiant est-elle cruelle ? Doit-on en avoir peur ? Pourquoi a-t-elle tous ces yeux sur elle ? Est-ce un monstre ? L'expression des visages et les attributs ont un rôle très important dans la représentation des divinités du bouddhisme tibétain, ces éléments permettent d'une part de reconnaître les différentes divinités, mais aussi de témoigner de leurs puissances.

Après avoir observé les différentes déesses dans l'exposition, les élèves seront invités à représenter leurs expressions sur des masques et à reproduire leurs gestes pour mieux les comprendre et les appréhender. Une petite séance photo peut être mise en place pour immortaliser ces productions !

*Cycle 2 et Cycle 3*

## Visite-atelier : le bestiaire caché

Visite commentée + atelier créatif

(Durée : environ 1h30)

Dans les Thangkas de l'exposition temporaire « Déesses et femmes du bouddhisme tibétain », les divinités, douces ou terribles, prennent une place centrale... mais... en regardant plus attentivement... il se passe bien des choses dans le décor qui les entourent : fleurs, personnages, animaux, offrandes, etc. Nous allons aiguïser nos regards aux petits détails qui ont toutes leurs importance. Sous certaines lumières... que peut-on découvrir encore ? Ces observations nous conduiront jusque dans l'exposition permanente du musée.

Les élèves vont pouvoir, après cette visite, participer à un atelier créatif et créer leur propre animal fantastique à partir des éléments relevés dans les peintures tibétaines observées.

*Cycle 2 et Cycle 3*



## Visite : la puissance des déesses dans le bouddhisme tibétain

Visite commentée

(Durée : environ 1h00)

Des multitudes de mains, de bras, de pieds, d'yeux... les divinités représentées ne sont pas seulement les compagnes de divinités masculines, elles sont elles-mêmes puissantes, voire même terribles, elles sont adorées. Lors de cette visite, nous observerons comment la puissance de ces déesses est représentée dans les œuvres du bouddhisme tibétain : tantôt féroce, tantôt calme et sereine.

Nous mettrons ces représentations en perspective avec la place des femmes dans la pratique du bouddhisme tibétain.

Il est possible de reconnaître les divinités à partir d'attributs spécifiques. Ensemble, nous allons relever ces attributs et les analyser, afin d'essayer d'identifier les différentes divinités représentées.

Construite autour d'un échange entre le médiateur et les élèves, cette visite sera l'occasion de comparer les représentations des divinités féminines du bouddhisme tibétain avec d'autres déesses connues d'époques et de pays différents. Nous comparerons également les déesses du bouddhisme tibétains avec les représentations de femmes dans les peintures religieuses françaises de la même époque.

*Collège/Lycée*